

1.1.3.3 Параметры оформления вопросов в текстовом файле

Входной формат файла — текстовый. Вы можете набрать вопросы в любом текстовом редакторе, но сохранять необходимо как текст (*.txt) и обязательно посмотрите с использованием программы "Блокнот" как это будет выглядеть в текстовом виде.

Описание вопроса состоит из самого вопроса и возможных ответов, **разделяемых переводами строк**, ответы кроме того могут помечаться префиксами. Сам вопрос начинается после пробела префиксом **
**.

Префикс ответа — первый в строке символ, после которого следует любое количество пробелов, затем сам ответ. Если первым символом строки идёт не префиксный символ и не пробел, то такая строка считается продолжением предыдущей; строки «склеиваются» через символ пробела — это может быть полезно для длинных вопросов или ответов.

Для вопросов типа «ввод значения», «классификация», «сопоставление» допустимый (и необходимый) префикс — это пробел. Символы, определяющие тип вопроса, следуют прямо внутри текста ответа: «%%», «->», «~» и разделяют части непосредственно вопроса (левая) и части ответа (правая).

Левая часть ответа является опциональной в случае вопросов типа «ввод значения», такие ответы будут интерпретироваться как элемент «Ответ» с незаполненным текстовым содержанием.

Пробелы слева и справа от символов необходимы, иначе символы-разделители трактуются как часть теста.

1.1.3.3.1 Вопрос с единственным правильным вариантом ответа

Правильный ответ обозначается знаком «звездочка»:

```
1. Вопрос на одиночный выбор
<br>Стресс на рабочем месте требует:
  устранения
  поддержания
  обращения к врачу
  смены работы
  * регулирования
```

1.1.3.2 Вопрос с несколькими правильными ответами

Плюсами отмечаются верные ответы, минусами (или без знаков) — неверные:

2. Вопрос на множественный выбор

Матрица Бостонской консультационной группы основана на анализе характеристик (выберите две из пяти):
– привлекательность отрасли
– интенсивность соперничества
+ темп роста спроса
+ доля рынка
– благоприятные возможности для бизнеса

1.1.3.3 Вопрос на сопоставление

Слева от знака тильды « ~ » — объект, справа от тильды — его соответствие:

3. вопрос на соответствие

Подберите верное название для каждой характеристики элемента бостонской матрицы:
Товары приносят значительную прибыль благодаря своей конкурентоспособности ~ «Звезда»
Товары, способные принести больше прибыли, чем необходимо для поддержания их роста ~ «Дойная корова»
Товары в невыгодном положении, не имеют возможностей роста ~ «Собака»
Товары перспективные, но требуют значительных средств для поддержания роста ~ «Вопрос»

1.1.3.4 Вопрос «Ввод значения»

Разделитель %% означает пропуск, который может быть заполнен любым из перечисленных через "|" ответов из правой части:

4. Вопрос на заполнение формы

_____ – превышение в денежном выражении доходов от продажи товаров и услуг над затратами на производство и сбыт этих товаров и услуг
%% прибыль

1.1.3.5 Вопрос на упорядочивание

Префикс # или равнозначный ему № ставится перед каждым ответом секции упорядочивания, правильный ответ соответствует указанному порядку ответов:

5. Вопрос на сортировку

Руководитель исследовательской организации опирается преимущественно на следующие формы власти (расставьте источники в порядке приоритетности: от высшего приоритета к низшему):
экспертная власть
харизма
эталонная власть
власть, основанная на вознаграждении
власть, основанная на принуждении

1.1.3.6 Вопрос на классификацию

Слева от сочетания «->» — объект, справа — его правильный класс:

6. Вопрос на классификацию

распределите элементы бостонской матрицы в соответствии с темпами роста рынка:

Вопросительный знак -> высокие темпы роста рынка

дойная корова -> низкие темпы роста рынка

Собака -> низкие темпы роста рынка

Звезда -> высокие темпы роста рынка

2.2.12 Импортирование вопросов для контроля

Для удобства пользователя в программе реализована функция импортирования вопросов для теста из файла, ведь возможна ситуация, когда вопросы оформлены в текстовом файле и перенесение их в программу требует значительных временных затрат.

Для использования этой функции пользователю необходимо выбрать команду «Импортировать вопросы из файла» (рис. 2.57) в контекстном меню элемента «Вопросы для контроля».

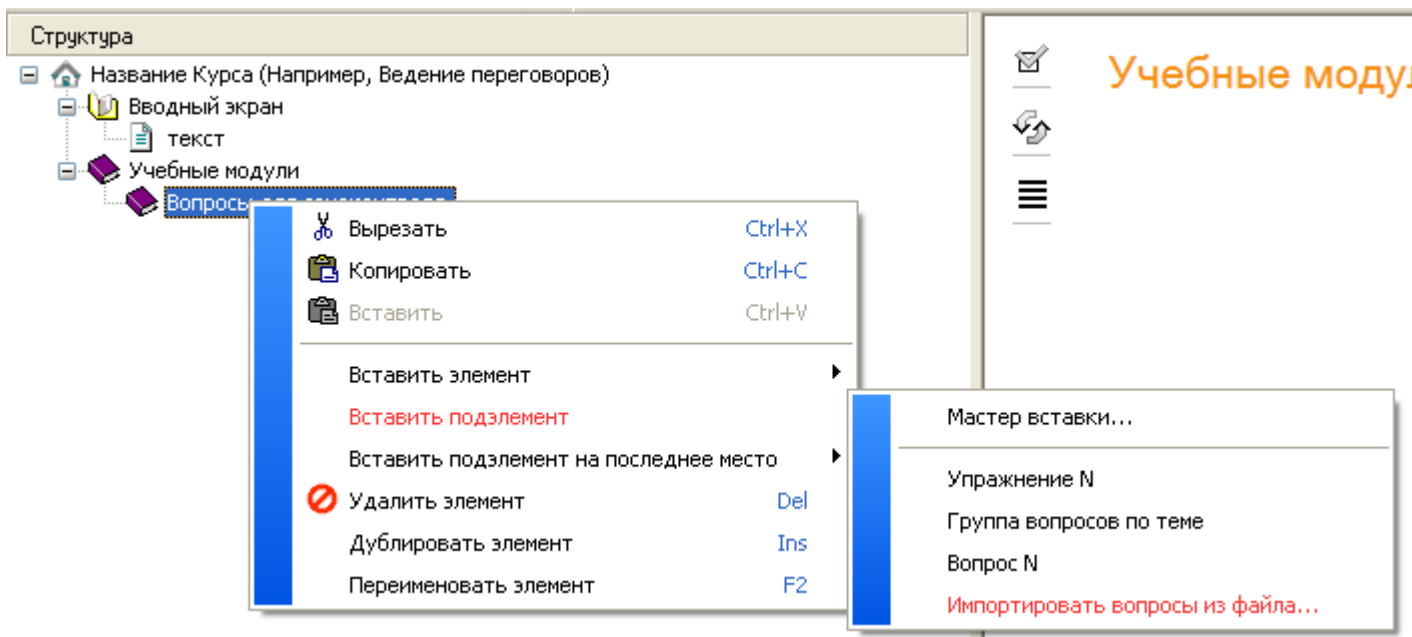


Рис. 2.57. Команда импортирования в контекстном меню

В появившемся диалоговом окне (рис. 2.58) необходимо выбрать текстовый файл с вопросами.

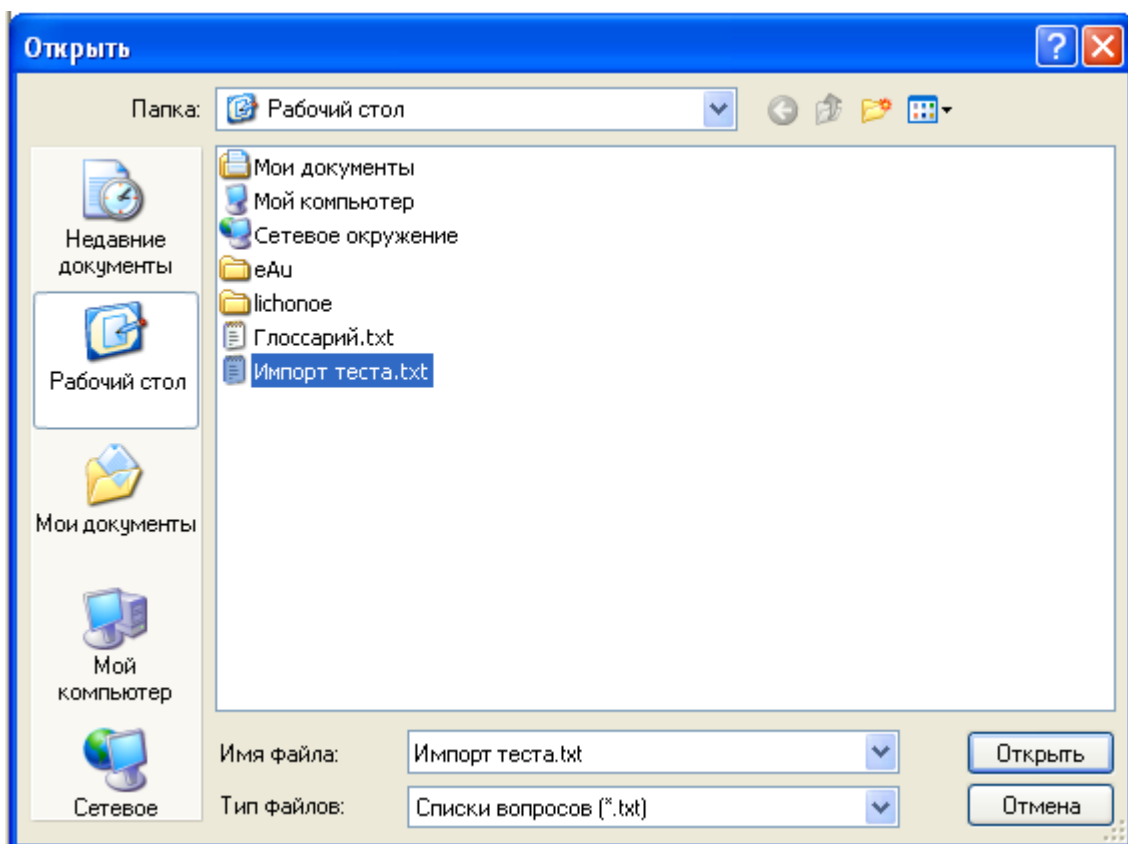


Рис. 2.58. Выбор файла для импортирования

После выбора файла программа автоматически преобразует текстовый файл соответствующим образом, и в структуре дерева проекта появятся вопросы и ответами к ним (рис. 2.59).

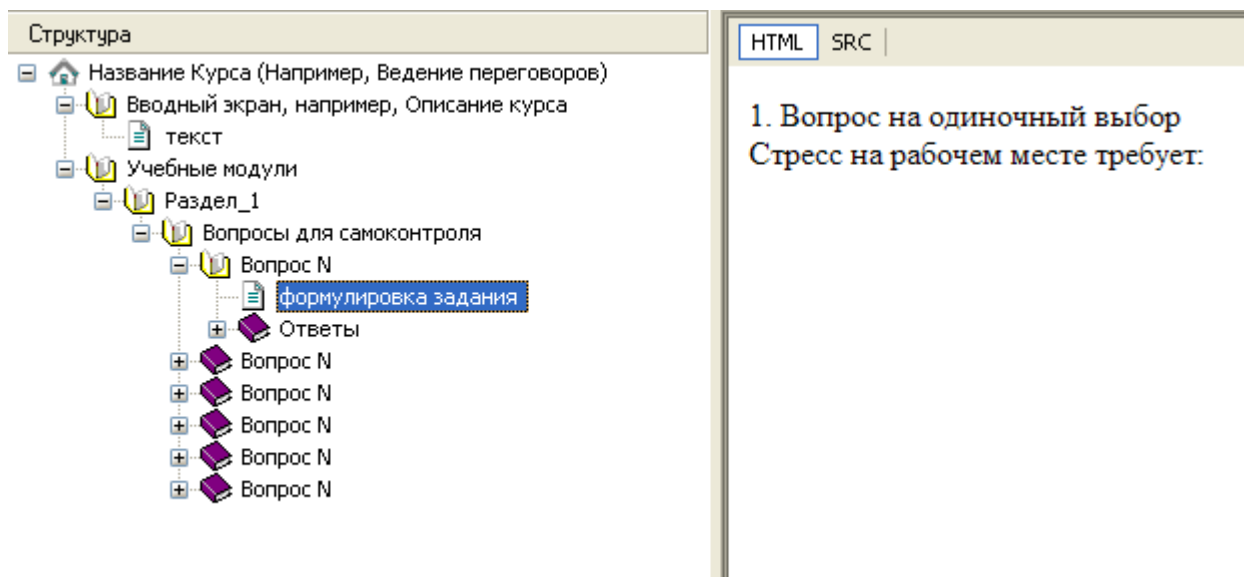


Рис. 2.59. Результат импортирования

Элемент «Приложения» (страница 4 из 5)

Импортирование терминов в глоссарий

Пользователю предоставляется возможность заранее подготовить текстовый файл, который содержит список всех терминов и их определения, а затем импортировать его в проект.

Формат записи должен выглядеть как: «Термин – определение» (рис. 2.71).

Файл сохраняется как текстовый документ с расширением txt.

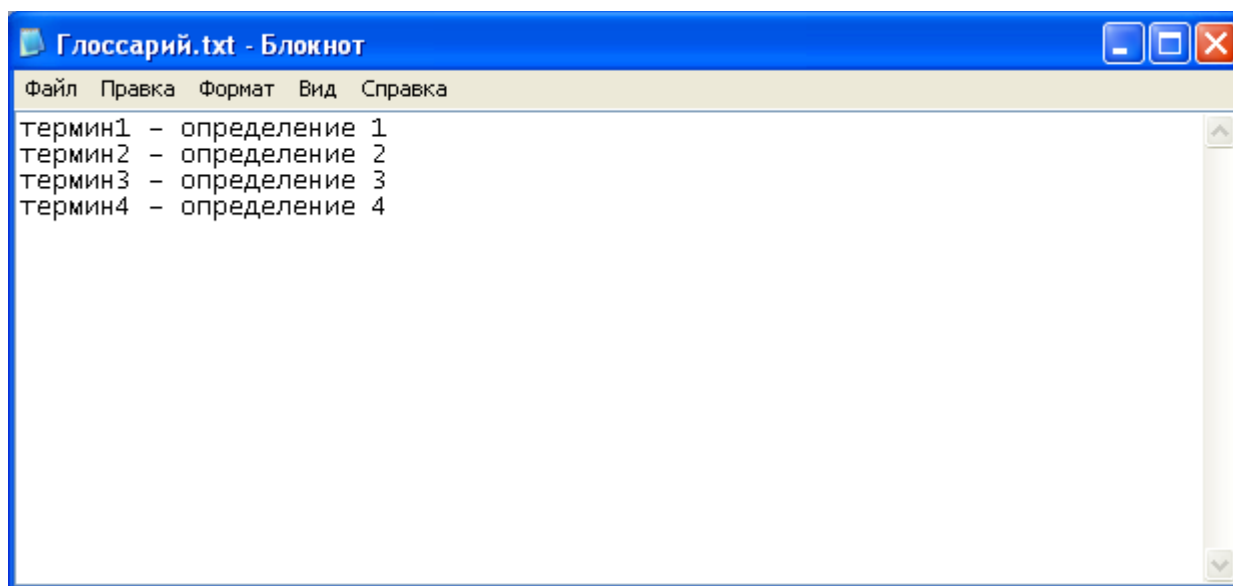


Рис. 2.71. Шаблон текстового файла для глоссария

Работая с глоссарием, пользователю в контекстном меню элемента или в главном меню «Структура – Добавить подэлемент» необходимо выбрать команду «Импортировать глоссарий из файла» (рис. 2.72).

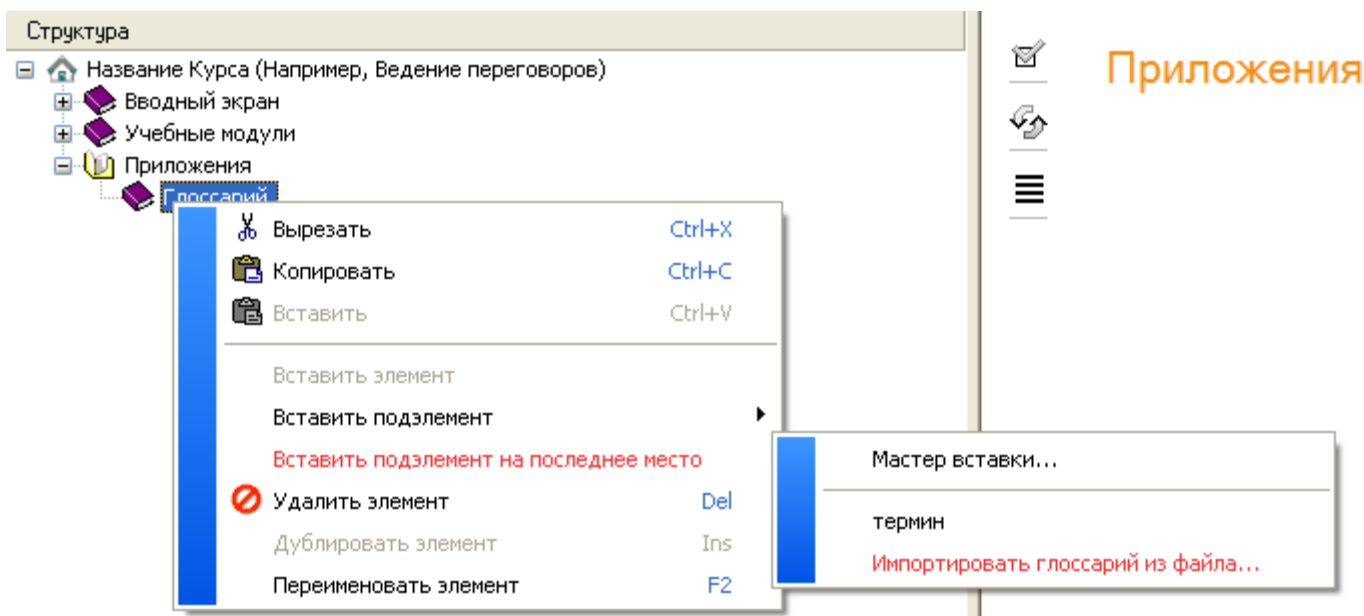


Рис. 2.72. Команда импортирования глоссария

Программа импортирует содержимое созданного файла с структуру дерева. Термины сохраняются в том порядке, который использован в текстовом файле (рис. 2.73).

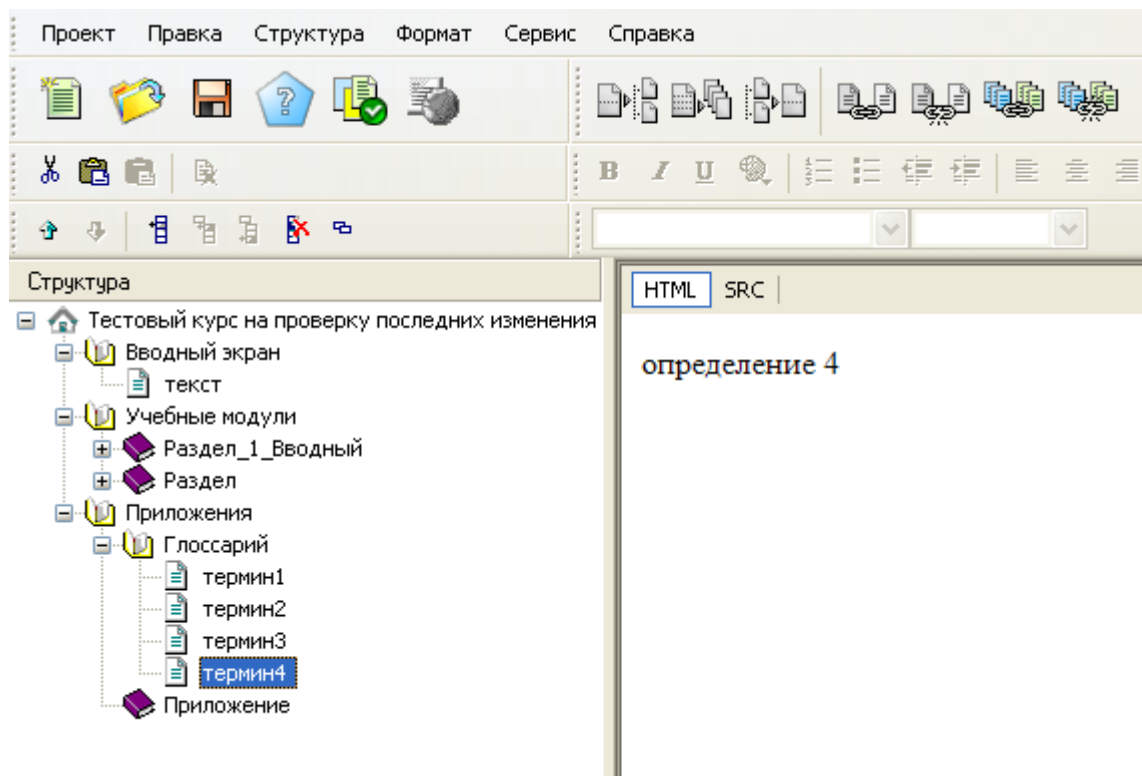


Рис. 2.73. Элементы глоссария в структуре проекта

2.2.15 Элемент «Приложения» (страница 5 из 5)

Элемент «Приложение»

Элемент «Приложение» является частью элемента «Приложения» и представляет собой микро-структуру, в которой предусмотрены отдельный «Вводный экран» (с конечным текстовым элементом) и произвольное количество элементов «Модуль приложения» (рис. 2.74).

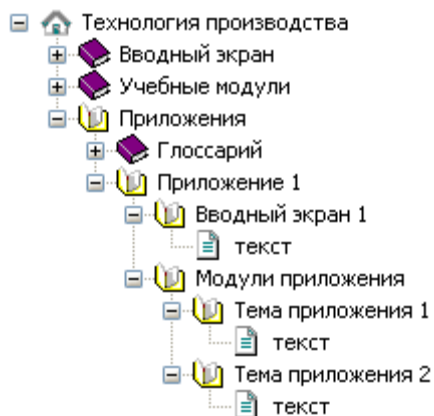


Рис. 2.74. Структура элемента «Приложение»

Элемент «Вводный экран» идентичен тому, который предусмотрен для основного курса. Он также предназначен для отображения общей информации о приложении ([рис. 2.75](#)).

 [Рис. 2.75. Отображение общей информации о приложении](#)

Элементы «Модуль приложения» в свою очередь включают элементы-контейнеры «Тема приложения», а также произвольное количество конечных текстовых элементов или медиа-объектов. Список приложений отображается в режиме «Дополнительные возможности» ([рис. 2.76](#)).

 [Рис. 2.76. Способ доступа к элементам приложений](#)